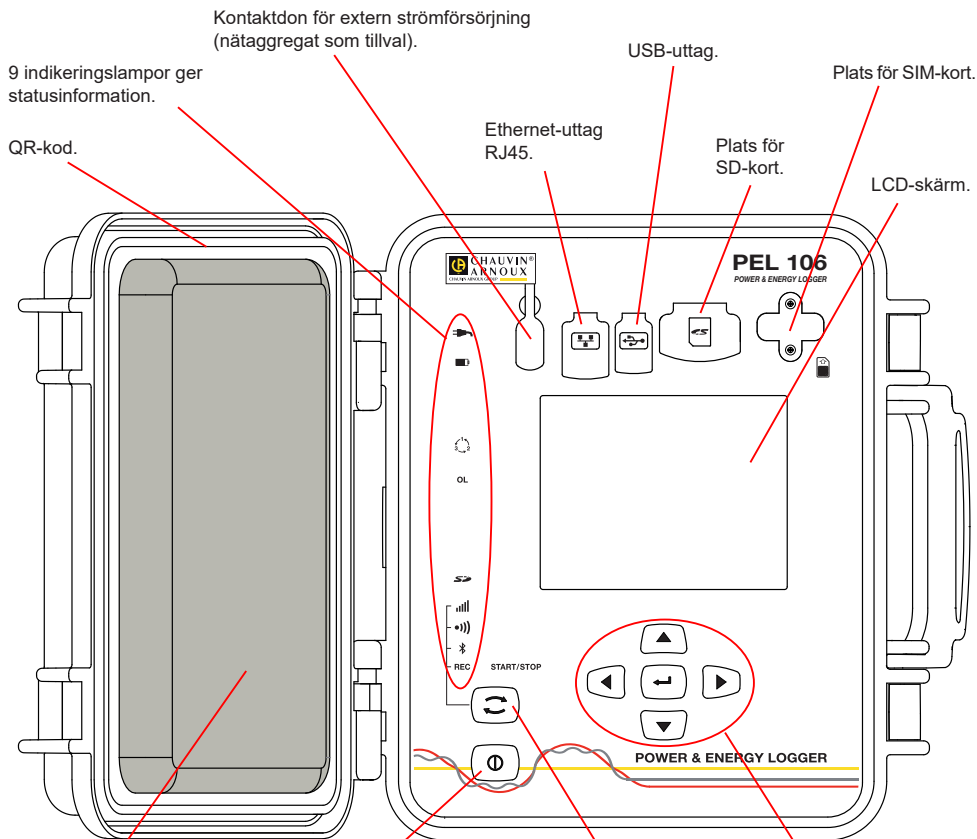


HANDBOK FÖR SNABBSTART AV PEL106 (SV)



9 indikeringslampor ger statusinformation.

QR-kod.

Kontaktidon för extern strömförsörjning (nätaggregat som tillval).

USB-uttag.

Plats för SIM-kort.

Ethernet-uttag RJ45.

Plats för SD-kort.

LCD-skärm.

Väska för lagring av vattentäta proppar till uttagen.

Navigeringstangenter: fyra navigeringstangenter och en valideringstangent (**Enter**-tangent).

På/Av-tangent.

- För att sätta igång instrumentet, koppla uttagen till nätströmmen.
- För att stänga av instrumentet, koppla ur uttagen och tryck på tangenten i flera sekunder.

Du kan inte stänga av PEL så länge den är kopplad till en strömkälla eller medan en inspelning pågår (eller är i vänteläge).

Insättning av SIM-kort

Detta är nödvändigt för en 3G-UMTS/GPRS-anslutning. Skruva loss skruvarna från skyddet och tag bort det. Sätt i SIM-kortet i den indikerade riktningen. Sätt tillbaka skyddet och skruva tillbaka skruvarna.

Kontroll-tangent.

Tryck på tangenten och håll den nedtryckt. **REC**-lamporna, **📶** och **🔋** tänds i följd efter varandra under 3 sekunder vardera.

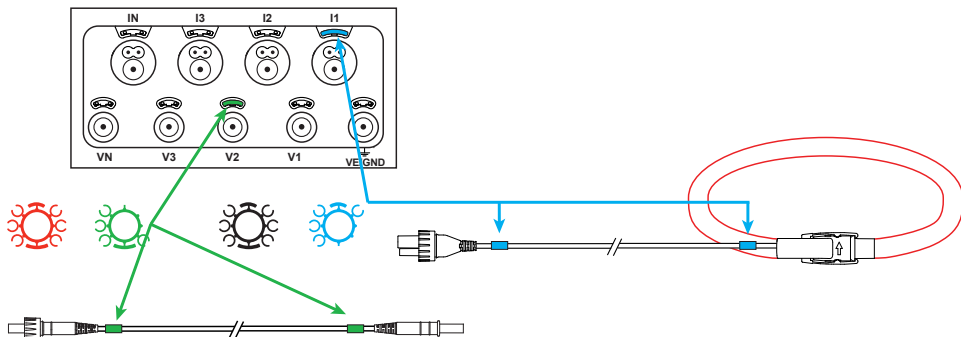
Släpp tangenten medan önskad funktion är tänd.

- Om du släpper tangenten medan **REC**-lampan är tänd startas eller stoppas inspelningen.
- Om du släpper tangenten medan lampan **📶** är tänd aktiveras eller deaktiveras Bluetooth-förbindelsen.
- Om du släpper tangenten medan lampan **🔋** är tänd aktiveras eller deaktiveras Wi-Fi.
- Om du släpper den medan **📶** indikatorn är tänd slås 3G-UMTS /GPRS-förbindelsen på eller av.






MONTERING AV FÄRGKODER




Vid flerfasmätningar, identifiera strömtänger, spänningskablar och uttag med de färgkodade ringar och stift som medföljer instrumentet, genom att varje anslutning tilldelas en färg.

- Lossa önskade stift och placera dem i hålen ovanför uttagen (de större för strömuttagen, de mindre för spänningsuttagen).
- Fäst en ring av samma färg vid varje ände av kabeln som ska kopplas till uttaget.



INDIKERINGSLAMPOR

Indikeringslampor	Färg och funktion
	Grön lampa: Nätspänning Tänd lampa: Instrumentet är anslutet till nätet via extern strömförsörjning (nätaggregat som tillval). Släckt lampa: Instrumentet går på batteridrift eller via spänningsingångarna.
	Orange/röd lampa: Batteri När instrumentet är anslutet till nätet laddas batteriet. Släckt lampa: Batteriet är fullt. Blinkande orange lampa: Batteriet laddas. Blinkande röd lampa: Låg batterinivå (ingen tillgänglig strömförsörjning).
	Röd lampa: Färföljd Släckt lampa: Korrekt färföljd. Blinkande lampa: Felaktig färföljd.
OL	Röd lampa: Överlast Släckt lampa: Ingen överlast på ingångarna. Blinkande lampa: Överlast på minst en ingång, en kabel saknas eller är kopplad till fel uttag.
	Röd/grön lampa: SD-kort Tänd grön lampa: SD-kortet är OK. Tänd röd lampa: SD-kortet saknas eller är spärrat. Blinkande röd lampa: Initiering av SD-kortet pågår. Växelvis blinkande lampa röd/grön: SD-kortet är fullt. Blinkande blekgrön lampa: SD-kortet kommer att bli fullt innan pågående inspelning har fullbordats.
	Grön LED: 3G-UMTS/GPRS LED av: 3G-UMTS / GPRS-anslutningen stoppad (inaktiverad) LED på: 3G-UMTS / GPRS-länk aktiverad, men ingen överföring Blinkande LED: 3G-UMTS / GPRS-länk aktiverad och sändning


Indikerings-lampor	Färg och funktion
	Grön lampa: Wi-Fi Släckt lampa: Wi-Fi är inte aktiverad. Tänd lampa: Wi-Fi är aktiverad men sänder inte. Blinkande lampa: Wi-Fi-överföring pågår.
	Blå lampa: Bluetooth Släckt lampa: Deaktiverad Bluetooth-förbindelse. Tänd lampa: Aktiverad Bluetooth-förbindelse, men utan överföring. Blinkande lampa: Aktiverad Bluetooth-förbindelse och överföring pågår.
REC	Röd LED: Inspelningsstatus LED av: ingen inspelning LED blinkar: inspelningssession programmerad. LED på: spelar in i inspelningsläget.
	Grön/orange lampa: På/Av Tänd grön lampa: Instrumentet fungerar och matas via spänningsingångarna. Blinkande orange lampa: Instrumentet drivs på batteri. Strömförsörjning via spänningsingångarna är inaktiverad alternativt att matningsspänningen är för låg.

SD-MINNESKORT

PEL stöder SD- och SDHC-kort som formaterats till FAT32 med en kapacitet på upp till 32 GB.


PEL levereras med ett formaterat SD-kort. Om du vill installera ett nytt SD-kort:

- Kontrollera att det nya SD-kortet inte är spärrat.
- Formatera SD-kortet med hjälp av PEL Transfer (rekommenderat) eller med hjälp av en PC.
- Öppna gummiskyddet som är märkt med **SD**.
- Tryck på SD-kortet som befinner sig i instrumentet och ta ut det.

 Observera: Ta inte ut SD-kortet under pågående inspelning.

- Sätt in det nya kortet och tryck in det hela vägen.
- Sätt tillbaka gummiskyddet för att bevara instrumentets vattentäthet.

INSTALLERA PEL TRANSFER®

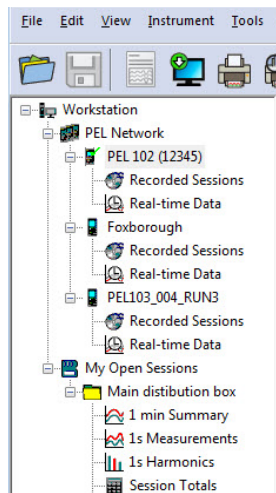
 Anslut inte instrumentet till PC:n innan du installerat programvaran och drivrutinerna.

- Ladda ned mjukvaran från www.chauvin-arnoux.se.
- Starta **setup.exe**.
- Följ därefter installationsinstruktionerna.

För fullkomliga installationsinstruktioner, se bruksanvisningen.

ÖPPNA PEL TRANSFER


- Anslut PEL-ingångarna till nätet. Instrumentet startar.
- Koppla PEL till PC:n med hjälp av den medföljande USB-kabeln. Vänta tills drivrutinerna har installerats färdigt innan du fortsätter.
- Dubbelklicka på PEL-ikonen  på skrivbordet för att öppna PEL Transfer.
- Välj ikonen **Lägga till instrument**  i verktygsfältet eller i huvudmenyn **Instrument**.
- Följ instruktionerna i guiden **Lägga till instrument**. Om PEL Transfer inte hittar instrumentet i rullgardinsmenyn, klicka på knappen Uppdatera.
- När anslutningen med instrumentet har etablerats ska instrumentets namn visas på vänster sida av fönstret i trädstrukturens **gren PEL-nätverk**.



Exempel på PEL-nätverksmap

KONFIGURERA INSTRUMENTET

För att konfigurera PEL, välj instrumentet i mappen PEL-nätverk.

Öppna dialogrutan **Konfigurera instrumentet** genom att klicka på ikonen **Konfigurera**  i verktygsfältet i **Instrument-**menyn eller i **Status**-fältet.

Denna dialogruta har flera flikar:

- **Allmänt:** Innehåller fält för att tilldela instrumentet ett namn, alternativ för automatisk avstängning, kommandon för LCD-skärmen, funktionsknapp, inställning av klockan och alternativ för formatering av SD-kort.
- **Kommunikation:** Alternativ gällande Bluetooth-anslutning, Wi-Fi, Ethernet-nätverket och 3G-UMTS/GPRS.
- **Mätning:** Val av distributionssystem, spänningsförhållanden och frekvens.
- **Strömtång:** Detektering av strömtänger och val av den nominella primärströmmen.
- **Inspelning:** Alternativ för inspelningsparametrar.
- **Mätare:** Återställning av mätare och alternativ för partiella energimätare.
- **Alarm:** Inställning av alarm.
- **Nominella värden:** Definiera de nominella värden.
- **L452:** Anslut Data Loggern till instrumentet.
- **Rapport:** Konfigurera rapport och skicka dem via email.


Klicka på **OK** för att överföra den nya configurationen till instrumentet.

STARTA EN INSPELNING (START/STOPP)

För att starta en inspelning, gör enligt något av följande sätt:

- **I PEL Transfer:** Välj lämpligt alternativ i fliken **Inspelning** i dialogrutan Konfiguration. Instrumentet kan konfigureras för att utlösa en inspelning, antingen vid ett senare tillfälle (tid och datum), eller omedelbart efter configurationen på instrumentet.
- **På instrumentet:** Tryck på **Kontroll**-tangentsen och håll den nedtryckt tills dess att lampan **REC** tänds, och släpp den sedan. Instrumentet påbörjar inspelningen enligt föregående configurationsinställningar.

För att stoppa en inspelning, gör enligt något av följande sätt:

- **I PEL Transfer:** I menyn, välj **Instrument > Stoppa inspelning** .
- **På instrumentet:** Tryck på **Kontroll**-tangentsen och håll den nedtryckt tills dess att lampan **REC** tänds, och släpp den sedan.

VISNING AV INSPELNINGEN

Inspelade data kan överföras på två sätt på PC:n för att visas där eller för att generera rapporter:

- SD-kortet kan tas ut ur instrumentet och anslutas till PC:n via den medföljande SD-kortläsenheten. Starta PEL Transfer, välj kommandot **Öppna** i **Fil**-menyn, peka på ICP-filen med önskat sessionsnummer på SD-kortet och välj **Öppna**.
- Direkt anslutning mellan PC:n och PEL (USB, Ethernet, Wi-Fi eller Bluetooth). Starta PEL Transfer, öppna en anslutning till instrumentet, välj den (kontrollera att det är anslutet) i trädstrukturen, och välj därefter **Inspelade sessioner**. Dubbelklicka på önskad inspelnings-session. Nedladdningen är fullbordad, välj det nedladdade testet och klicka på knappen **Öppna** i dialogrutan Nedladdning.

I båda fallen läggs sessionen till **Mina öppna mätsessioner** i trädstrukturen. Motsvarande data visas då upp.

BRUKSANVISNINGAR

https://www.chauvin-arnoux.com/COM/CA/doc/Bruksanvisningar_PEL106.pdf

