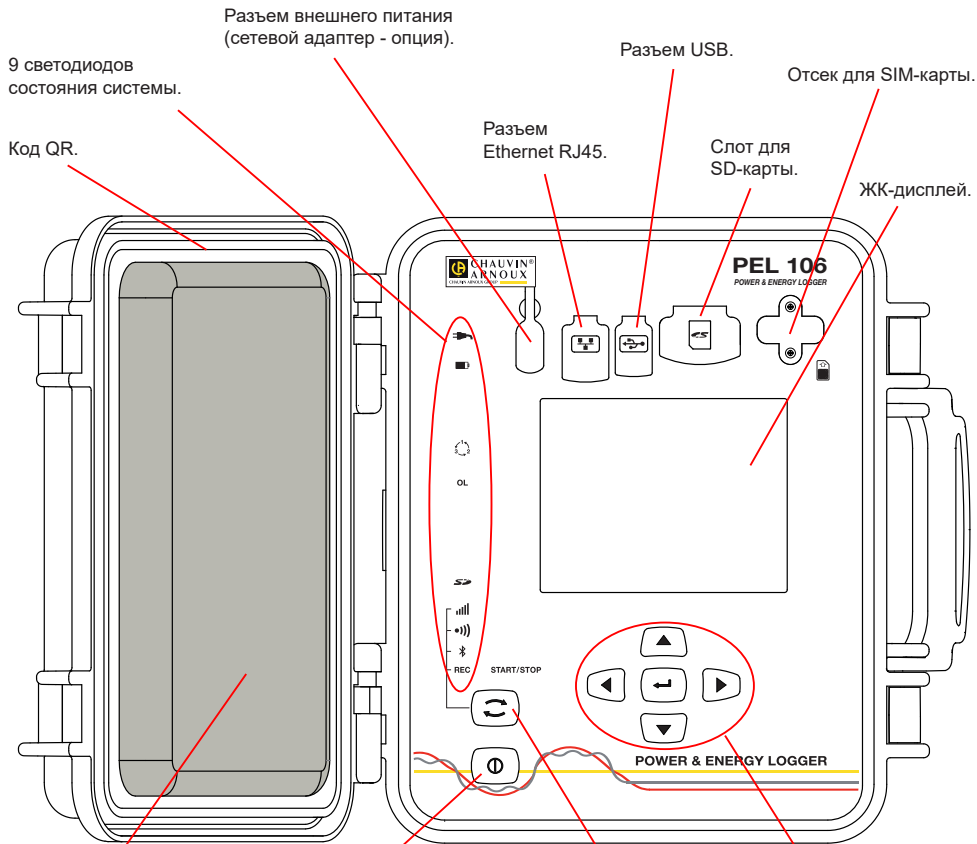


КРАТКОЕ РУКОВОДСТВО ПО ЗАПУСКУ PEL 106 (RU)



Место для хранения уплотнителей клемм.

Кнопка **Пуск/Останов.**

- Чтобы запустить устройство, подсоедините клеммы к сети.
- Чтобы отключить устройство, отсоедините клеммы и нажимайте кнопку несколько секунд. Вы не можете выключить устройство PEL до тех пор, пока оно подключено к источнику питания или пока идет запись (или находится в ожидании).

Установка SIM-карты

Она необходима для связи 3G-UMTS/GPRS. Открутите два винта на крышке отсека для SIM-карты и снимите ее. Вставьте SIM-карту в указанном направлении. Установите на место крышку и закрутите 2 винта.

Навигационная панель: четыре кнопки навигации и кнопка подтверждения (кнопка **Ввести**).

Кнопка **управления.**

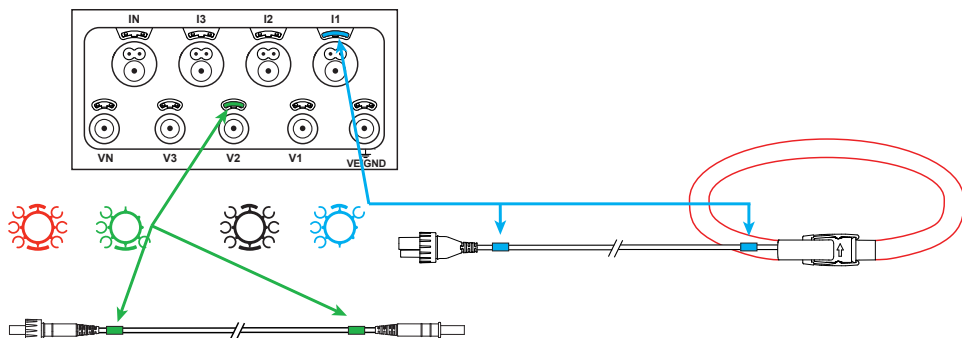
Нажмите и удерживайте. Световые индикаторы **REC**, **☒**, **●**) и **||||** загораются один за другим на 3 секунды каждый.

- Отпустите кнопку, когда нужная функция включена.
- При отпускании кнопки, когда светодиод **REC** горит, запись включается или выключается.
 - При отпускании кнопки, когда светодиод **☒** горит, включается или выключается соединение Bluetooth.
 - При отпускании кнопки, когда светодиод **●**) горит, включается или выключается соединение Wi-Fi.
 - Если опустить кнопку, когда горит световой индикатор **||||**, то тогда активируется или деактивируется 3G-UMTS/GPRS.

УСТАНОВКА ЦВЕТОВОЙ МАРКИРОВКИ




Для многофазных измерений, отметьте датчики тока, провода под напряжением и клеммы цветными кольцами и кусочками, поставляемыми с устройством, маркируя соответствующим цветом каждую клемму.

- Отсоедините соответствующие кусочки и поместите их в отверстиях над клеммами (большие для клемм тока, маленькие - для клемм напряжения).
- Зажмите кольцо того же цвета на каждом конце провода, который будет подсоединен к клемме.



СВЕТОДИОДЫ


Светодиоды	Цвет и функция
	Зеленый светодиод: Сеть Светодиод горит: устройство подсоединено к сети через внешний источник питания (сетевой адаптер - опция). Светодиод не горит: устройство работает от аккумулятора.
	Оранжевый / красный светодиод: Аккумулятор Когда устройство подключено к сети, аккумулятор заряжается. Световой индикатор не горит: полный заряд аккумуляторной батареи. Оранжевый световой индикатор горит: аккумуляторная батарея заряжается. Оранжевый световой индикатор мигает: аккумулятор заряжается после полной разрядки. Красный световой индикатор мигает: низкий уровень заряда аккумуляторной батареи (и отсутствие питания от сети).
	Красный светодиод: Чередование фаз Светодиод не горит: чередование фаз правильное. Светодиод мигает: чередование фаз неправильное.
OL	Красный светодиод: Превышение диапазона измерения Светодиод не горит: нет превышения диапазона на входах. Светодиод мигает: превышение хотя бы для одного входа, отсутствует провод или подсоединен к неверной клемме.
	Красный/зеленый светодиод: Карта SD Зеленый световой индикатор горит: SD-карта распознана и не заблокирована. Красный световой индикатор горит: SD-карта отсутствует, заблокирована или не распознана. Красный световой индикатор мигает: выполняется инициализация SD-карты. Световой индикатор мигает поочередно красным и зеленым цветом: память SD-карты заполнена. Бледно-зеленый световой индикатор мигает: память SD-карты будет заполнена до завершения выполняемой записи.
	Зеленый световой индикатор: 3G-UMTS/GPRS Световой индикатор не горит: соединение 3G-UMTS/GPRS отключено (неактивно) Световой индикатор горит: соединение 3G-UMTS/GPRS активировано, но передача данных не осуществляется Световой индикатор мигает: соединение 3G-UMTS/GPRS активировано и осуществляется передача данных

Светодиоды	Цвет и функция
	Зеленый светодиод: Wi-Fi Светодиод не горит: Wi-Fi неактивен. Светодиод горит: Wi-Fi активен, но не работает. Светодиод мигает: выполняется передача данных по Wi-Fi.
	Синий светодиод: Bluetooth Светодиод не горит: соединение Bluetooth выключено. Светодиод горит: соединение Bluetooth активно, но передача данных не выполняется. Светодиод мигает: соединение Bluetooth активно и выполняется передача данных.
REC	Красный световой индикатор: запись Световой индикатор не горит: отсутствие записи. Световой индикатор мигает: запись в режиме ожидания. Световой индикатор горит: регистратор в режиме записи.
	Зеленый/оранжевый светодиод: Пуск/останов Зеленый световой индикатор горит: прибор работает от входы по напряжению. Оранжевый световой индикатор мигает: прибор работает от аккумуляторной батареи. Питание через входы по напряжению отключено или слишком низкое напряжение питания.

КАРТА ПАМЯТИ SD

Устройство PEL принимает карты SD и SDHC, отформатированные в FAT32 и имеющие емкость до 32GB.

PEL поставляется с отформатированной SD- картой. Если вы хотите установить новую SD-карту:

- Убедитесь, что новая SD-карта не заблокирована.
- Отформатируйте ее с помощью PEL Transfer (рекомендуется) или с помощью ПК.
- Откройте крышку эластомера, отмеченного .
- Нажмите на SD-карту, находящуюся в устройстве, и удалите ее.

 **Внимание:** не удаляйте SD-карту, если выполняется запись.

- Вставьте новую карту и протолкните ее до конца.
- Установите на место крышку эластомера, чтобы сохранить герметичность устройства.



УСТАНОВКА PEL TRANSFER®

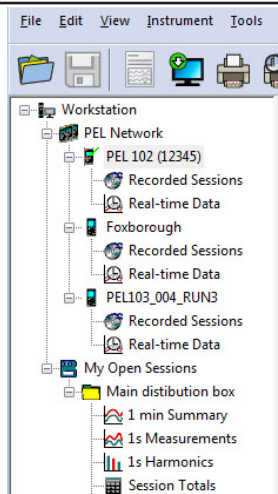
 Не подключайте устройство к ПК до установки программного обеспечения и драйверов.

- Загрузите последнюю версию PEL Transfer с нашего веб-сайта www.chauvin-arnoux.com
- Запустите файл **setup.exe**. Затем следуйте инструкциям по установке.

Для ознакомления с полной версией инструкций по установке следует обратиться к руководству пользователя.

ОТКРЫТИЕ PEL TRANSFER

- Подсоедините входы напряжения PEL к сети. Устройство начинает работать.
- Подсоедините PEL к ПК с помощью предоставленного кабеля USB. Подождите окончания установки драйверов, затем продолжите.
- Дважды щелкните значок PEL  на рабочем столе, чтобы открыть PEL Transfer.
- Выберите значок **Добавить устройство**  на панели инструментов или в главном меню **Устройство**.
- Следуйте инструкциям мастера **Установка устройства**. Если PEL Transfer не обнаруживает устройство в выпадающем списке, нажмите кнопку **Обновить**.
- Когда соединение с устройством будет установлено, имя его должно появиться на левой стороне окна в **ветви Сеть PEL** дерева.



Пример каталога Сеть PEL

КОНФИГУРАЦИЯ УСТРОЙСТВА

Чтобы сконфигурировать PEL, выберите устройство в каталоге Réseau PEL.

Откройте диалоговое окно **Конфигурировать устройство**, нажав на значок **Конфигурировать**  на панели инструментов в меню **Устройство** или в зоне **Состояние**.

Данное диалоговое окно содержит несколько вкладок:

- **«Общие»:** содержит поля, позволяющие присвоить имя прибору, назначить опции управления автоматическим выключением и ЖК-дисплеем, а также опции функциональных кнопок, настройки часов и форматирования SD-карты.
- **«Передача данных»:** опции, связанные с соединением по Bluetooth, Wi-Fi, с сетью Ethernet и 3G-UMTS/GPRS.
- **«Измерение»:** выбор распределительной системы, коэффициента трансформации по напряжению, выбор частоты.
- **Датчик тока:** определение датчиков тока и выбор первичного номинального тока.
- **«Запись»:** выбор параметров записи.
- **Датчики:** сброс счетчиков и опции сброса счетчиков частичной энергии.
- **«Тревожные сигналы»:** программирование тревожных сигналов.
- **«Номинальные значения»:** задание номинальных значений.
- **«L452»:** подключение регистраторов Data Logger к прибору.
- **«Отчет»:** настройка отчетов и их отправка по электронной почте


Нажмите на **OK** для передачи новой конфигурации на прибор.

ЗАПУСК ЗАПИСИ (ПУСК/ОСТАНОВ)

Чтобы начать запись, выполните одно из следующих действий:

- **В PEL Transfer:** Выберите соответствующую опцию в закладке **Запись** диалогового окна Конфигурация. Устройство может быть сконфигурировано, чтобы начать в определенное время или сразу же после окончания конфигурации устройства.
- **В устройстве:** Нажмите кнопку **Выбор** и удерживайте ее, пока не загорится светодиод **REC**, затем отпустите ее. Устройство начинает запись в соответствии с настройками конфигурации.

Чтобы остановить запись, выполните одно из следующих действий:

- **В PEL Transfer:** В меню выберите **Устройство > Остановить запись** .
- **В устройстве:** Нажмите кнопку **Выбор** и удерживайте ее, пока не загорится светодиод **REC**, затем отпустите ее.

ОТОБРАЖЕНИЕ ЗАПИСИ

Записанные данные могут быть переданы на ПК двумя способами для отображения или формирования отчетов:

- SD-карта может быть удалена из устройства и подключена к компьютеру с помощью предоставляемого считывателя карты. Запустите PEL Transfer, выберите команду **Открыть** в меню **Файл**, укажите файл ICP с нужным номером сеанса на SD-карте, и выберите **Открыть**.
- Прямое соединение между ПК и PEL (USB, Ethernet, Wi-Fi или Bluetooth). Запустите PEL Transfer, откройте соединение с устройством, выберите его в дереве (убедитесь, что оно подключено), а затем выберите **Сохраненные сеансы**. Дважды щелкните нужный сеанс записи. После завершения загрузки необходимо выбрать загруженное тестирование и нажать на кнопку **«Открыть»** в диалоговом окне **«Загрузка»**.

В обоих случаях добавляется сеанс в **Мои открытые сеансы** в дереве. Затем данные могут быть выведены на экран.

РУКОВОДСТВО ПО ЭКСПЛУАТАЦИИ

https://www.chauvin-arnoux.com/COM/CA/doc/User_manual_ru_PEL106.pdf

