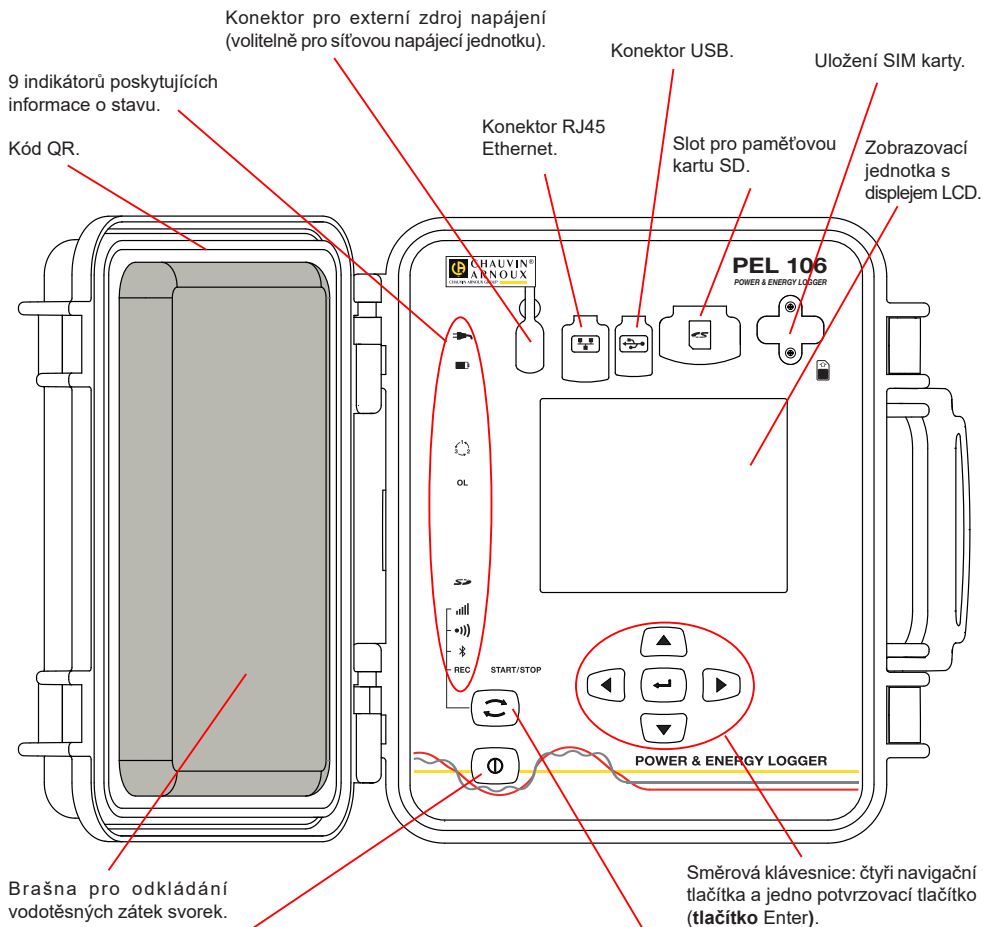


STRUČNÝ ÚVODNÍ NÁVOD K POUŽITÍ PŘÍSTROJE PEL 106 (CS)



Tlačítko Start/Stop

- Chcete-li přístroj uvést do provozu, připojte svorky k elektrické síti.
- Chcete-li přístroj zastavit, odpojte svorky, stiskněte tlačítko a po dobu několika sekund je podržte. Přístroj PEL nelze vypnout, dokud je připojen ke zdroji napájení nebo probíhá-li záznam (popř. čeká-li se na spuštění připraveného záznamu).

Vložení SIM karty

Je nutná ke spojení 3G-UMTS/GPRS
Odšroubujte oba 2 šrouby uložení SIM karty a sejměte kryt. Vložte SIM kartu v uvedeném směru. Nasadte zpět kryt baterie a zašroubujte oba 2 šrouby.

Tlačítko Selection (Výběr)

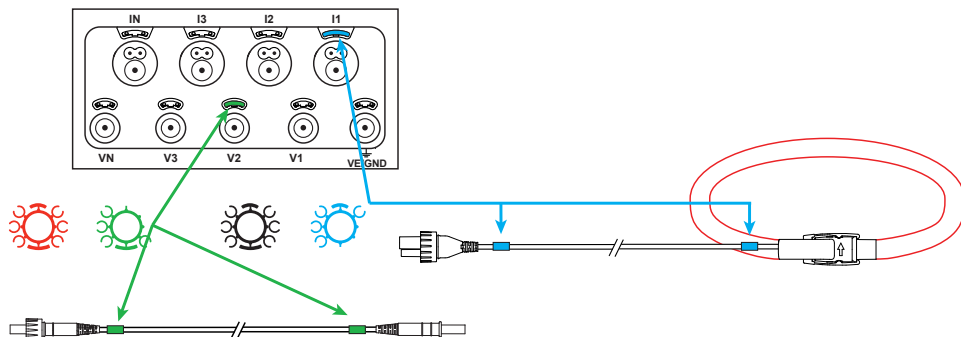
Stiskněte tlačítko a podržte je. Během 3 sekund se postupně rozsvítí indikátory **REC**, **📶**, **📶)** a **📶**, z nichž každý bude svítit 3 sekundy. Uvolněte tlačítko, dokud svítí indikátor požadované funkce.

- Pokud tlačítko uvolníte, dokud svítí indikátor **REC**, dojde ke spuštění nebo zastavení záznamu.
- Pokud tlačítko uvolníte, dokud svítí indikátor **📶**, provede se aktivace nebo deaktivace připojení prostřednictvím rozhraní Bluetooth.
- Pokud tlačítko uvolníte, dokud svítí indikátor **📶)**, provede se aktivace nebo deaktivace připojení k síti Wi-Fi.
- Pokud tlačítko uvolníte, když svítí indikátor **📶**, dojde k aktivaci nebo deaktivaci připojení 3G-UMTS/GPRS.

INSTALACE BAREVNĚ KÓDOVANÝCH IDENTIFIKÁTORŮ




Budete-li provádět vícefázová měření, označte snímače proudu, napětové vodiče a svorky pomocí barevných kroužků a vložek dodaných s přístrojem, a to tak, že každé svorce přiřadíte jednu barvu.

- Oddělte vhodné vložky a umístěte je do otvorů nad svorkami (větší vložky jsou určeny pro proudové svorky, menší vložky pro napětové svorky).
- Na oba konce vodiče, který budete připojovat k příslušné svorce, nasuňte kroužek, který má stejnou barvu jako vložka označující svorku.



INDIKÁTORY


Indikátory	Barva a funkce
	Zelený indikátor: Elektrická síť Indikátor svítí: přístroj je připojen k elektrické síti prostřednictvím externího napájecího zdroje (volitelné síťové napájecí jednotky). Indikátor nesvítí: přístroj je napájen baterií.
	Oranžový / červený indikátor: Baterie Je-li přístroj připojen k elektrické síti, baterie se nabíjí. Indikátor nesvítí: baterie je plně nabitá. Indikátor svítí oranžově: baterie se nabíjí. Indikátor bliká oranžově: baterie se zotavuje z úplného vybití. Indikátor bliká červeně: baterie má nízký stav nabití (a přístroj není napájen ze sítě).
	Červený indikátor: Sled fází Indikátor nesvítí: sled fází je v pořádku. Indikátor bliká: sled fází je nesprávný.
OL	Červený indikátor: Překmitnutí rozsahu měření Indikátor nesvítí: bez překmitnutí ve vstupech. Indikátor bliká: nejméně jeden vstup je mimo mezní hodnoty rozsahu. Indikátor svítí: některý vodič chybí nebo je připojen k nesprávné svorce.
	Červený/zelený indikátor: Paměťová karta SD Indikátor svítí zeleně: paměťová karta SD je rozpoznána a není zamknuta. Indikátor svítí červeně: Paměťová karta SD chybí, je zamknuta nebo není rozpoznána. Indikátor bliká červeně: Probíhá resetování paměťové karty SD. Indikátor bliká střídavě červeně a zeleně: Paměťová karta SD je zaplněna. Indikátor bliká světle zeleně: paměťová karta SD bude zaplněna, než se dokončí probíhající záznam.
	Zelený indikátor: 3G-UMTS/GPRS LED nesvítí: připojení 3G-UMTS/GPRS je vypnuté (deaktivované). LED svítí: připojení 3G-UMTS/GPRS je aktivované, ale neprobíhá přenos, připojení 3G-UMTS/GPRS je aktivované a probíhá přenos.

Indikátory	Barva a funkce
	Zelený indikátor: Wi-Fi Indikátor nesvítí: síť Wi-Fi není aktivována Indikátor svítí: síť Wi-Fi je aktivována, nedaří se však uskutečnit přenos. Indikátor bliká: probíhá přenos prostřednictvím sítě Wi-Fi.
	Modrý indikátor: Bluetooth Indikátor nesvítí: Spojení prostřednictvím rozhraní Bluetooth je deaktivováno. Indikátor svítí: Spojení prostřednictvím rozhraní Bluetooth je aktivováno, neprobíhá však přenos. Indikátor bliká: Spojení prostřednictvím rozhraní Bluetooth je aktivováno a probíhá přenos.
REC	Červený indikátor: Záznam Indikátor nesvítí: žádný záznam. Indikátor bliká: záznam se nachází v režimu čekání. Indikátor svítí: záznam se nachází v režimu záznamu.
	Zelený / oranžový indikátor: Start/Stop Indikátor svítí zeleně: Přístroj je zapnutý a je napájen napětovými vstupy. Indikátor bliká oranžově: přístroj je napájen baterií. Napájení napětovými vstupy je deaktivováno nebo je napájecí napětí příliš nízké.

PAMĚŤOVÁ KARTA SD

V přístroji PEL je možno používat paměťové karty SD a SDHC o kapacitě do 32 GB, které jsou zformátovány za použití souborového systému FAT32.

Přístroj PEL se dodává ve stavu s vloženou naformátovanou kartou SD. Chcete-li nainstalovat jinou paměťovou kartu SD:

- Zkontrolujte, zda nová paměťová karta SD není zamknuta.
- Paměťovou kartu SD zformátujte pomocí softwaru PEL Transfer (doporučený postup) nebo pomocí počítače.
- Otevřete elastomerový ochranný uzávěr s označením .
- Zatačte paměťovou kartu SD do přístroje a poté ji vyjměte.



Upozornění: paměťovou kartu SD nevyjímajte, probíhá-li záznam.

- Vložte novou kartu a zasuňte ji do pracovní polohy.
- Nasaďte zpět elastomerový ochranný uzávěr, aby byla zachována vodotěsnost přístroje.

INSTALACE SOFTWARE PEL TRANSFER®





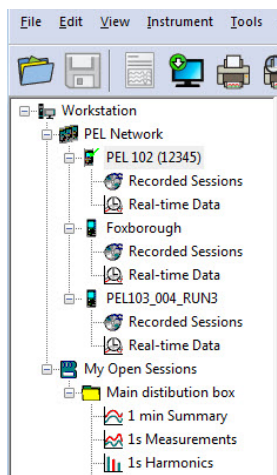
Nepřipojujte přístroj k počítači, dokud nejsou nainstalovány software a ovladač.

- Si stáhněte poslední verzi softwaru PEL Transfer z našich webových stránek www.chauvin-arnoux.com.
- Spustíte soubor **setup.exe**. Poté postupujte dle pokynů k instalaci.

Úplný návod k instalaci naleznete v příručce uživatelská příručka.

SPUŠTĚNÍ SOFTWARE PEL TRANSFER


- Připojte napětové vstupy přístroje PEL k elektrické síti. Přístroj se tím zapne.
- Připojte přístroj PEL k počítači pomocí dodaného USB kabelu. Než budete pokračovat, počkejte na úplné dokončení instalace ovladače.
- Dvojným kliknutím na ikonu PEL  na ploše počítače spustíte software PEL Transfer.
- Vyberte ikonu **Add instrument**  (Přidat přístroj) na panelu nástrojů nebo v hlavní nabídce **Instrument** (Přístroj).
- Postupujte podle pokynů průvodce **Add an instrument** (Přidání přístroje). Pokud software PEL Transfer nerozezná přístroj v rozbalovacím seznamu, klikněte na tlačítko Update (Aktualizovat).
- Po navázání spojení mezi počítačem a přístrojem by se měl zobrazit název přístroje na levé straně okna ve stromové struktuře **PEL Network branch** (Větev sítě PEL).



Příklad síťového adresáře PEL

KONFIGUROVÁNÍ PŘÍSTROJE

Chcete-li svůj přístroj PEL nakonfigurovat, zvolte jej v adresáři sítě PEL Network.

Otevřete dialogové okno **Configure the instrument** (Konfigurovat přístroj) kliknutím na ikonu **Configure** (Konfigurovat) na panelu nástrojů, v nabídce **Instrument** (Přístroj) nebo v oblasti **Status** (Stav). 

Toto dialogové okno má několik záložek:

- **Všeobecná nastavení:** obsahuje pole, která se používají k přiřazování názvu přístroji, a pole obsahující možnosti nastavení příkazu automatického vypnutí, nastavení zobrazovací jednotky LCD, nastavení funkce ovládacího tlačítka, nastavení hodin a formátování paměťové karty SD.
- **Komunikace:** možnosti týkající se připojení Bluetooth, k síti Wi-Fi, k síti Ethernet a k 3G-UMTS/GPRS.
- **Měření:** výběr distribuční soustavy, poměru napětí a frekvence.
- **Snímač proudu:** Rozpoznávání snímačů proudu a volba jmenovitého primárního proudu.
- **Záznam:** volba parametrů záznamu.
- **Měřidla:** Nulování měřidel a možnosti nulování měřidla dílčí energie.
- **Alarmy:** naprogramování alarmů.
- **Jmenovité hodnoty:** stanovení nominálních hodnot.
- **L452:** připojení Data Logger k přístroji.
- **Hlášení:** konfigurace hlášení a jejich odesílání e-mailem


Kliknutím na tlačítko **OK** přeneste konfiguraci do přístroje.

SPUŠTĚNÍ ZÁZNAMU (START/STOP)

Chcete-li spustit záznam, proveďte jeden z následujících postupů:

- **V softwaru PEL Transfer:** Vyberte vhodnou možnost na záložce **Recording** (Záznam) dialogového okna Configuration (Konfigurace). Přístroj je možno nakonfigurovat tak, aby spouštěl záznam buď při dosažení budoucího data a času, nebo okamžitě po dokončení konfigurace záznamu v přístroji.
- **Na přístroji:** Stiskněte tlačítko **Selection** (Výběr) a podržte je, dokud se nerozsvítí indikátor **REC**; poté tlačítko uvolněte. Přístroj zahájí provádění záznamu nakonfigurovaným způsobem.

Chcete-li záznam zastavit, proveďte jeden z následujících postupů:

- **V softwaru PEL Transfer:** V nabídce vyberte možnost **Instrument > Stop recording**  (Přístroj > Zastavit záznam).
- **Na přístroji:** Stiskněte tlačítko **Selection** (Výběr) a podržte je, dokud se nerozsvítí indikátor **REC**; poté tlačítko uvolněte.

PROHLÍŽENÍ ZÁZNAMU

Zaznamenaná dat, která lze do počítače přenášet dvěma způsoby, je zde pak možno zobrazovat a používat k vytváření zpráv:

- Z přístroje lze vyjmout paměťovou kartu SD a připojit ji k počítači pomocí dodané čtečky karet SD. Spusťte software PEL Transfer, vyberte příkaz **Open** (Otevřít) v nabídce **File** (Soubor), na paměťové kartě SD vyberte soubor ICP, kterému je přiřazeno požadované číslo záznamové relace, a poté vyberte příkaz **Open** (Otevřít).
- Přímé spojení mezi počítačem a přístrojem PEL (USB, Ethernet, Wi-Fi nebo Bluetooth). Spusťte software PEL Transfer, navažte spojení s přístrojem, vyberte přístroj (ujistěte se, že je připojený) ve stromové struktuře a poté vyberte možnost **Recorded Sessions** (Záznamové relace). Dvakrát klikněte na požadovanou záznamovou relaci. Po dokončení stahování vyberte stažený test a klikněte na tlačítko **Otevřít** v dialogovém okně Stahování.

V obou případech se relace přidá do větve **My Open Sessions** (Moje otevřené relace) ve stromové struktuře. Poté je možno zobrazit data.

UŽIVATELSKÁ PŘÍRUČKA

https://www.chauvin-arnoux.com/COM/CA/doc/Uzivatelaska_prirucka_PEL106.pdf

