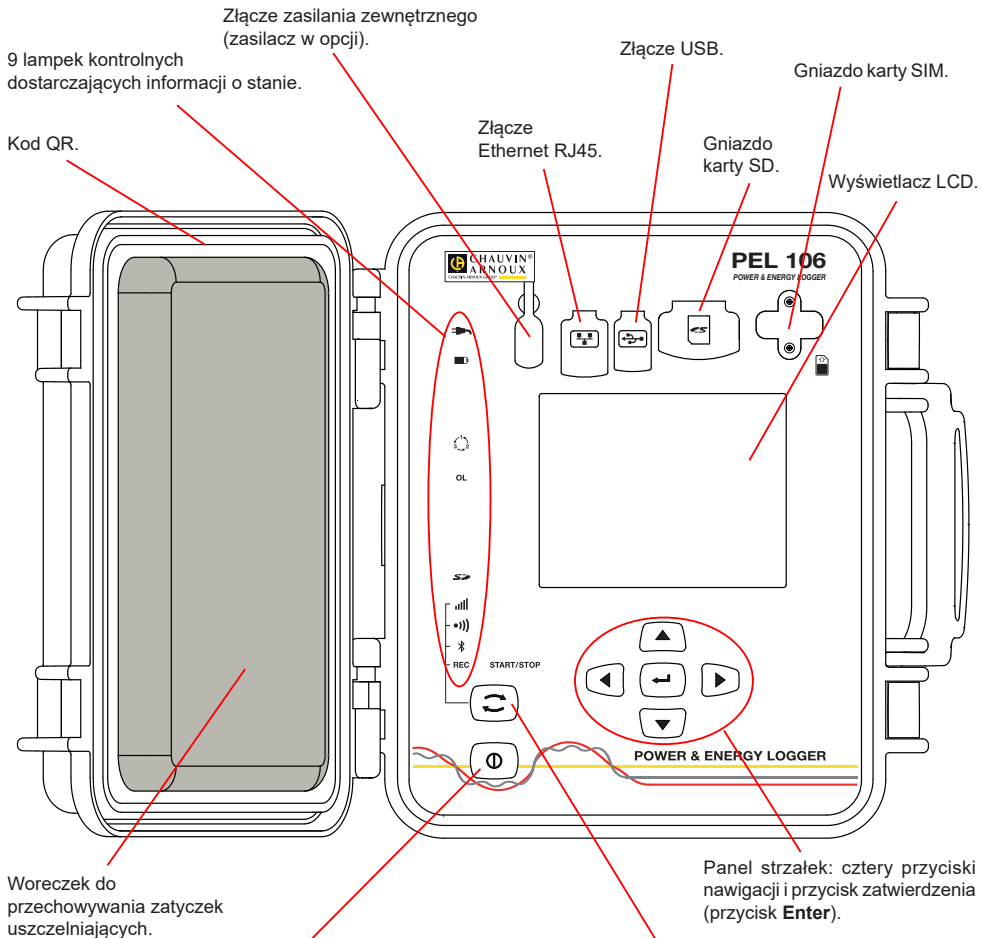


SKRÓCONA INSTRUKCJA URUCHOMIENIA PEL 106 (PL)



Woreczek do przechowywania zatyczek uszczelniających.

Przycisk **Włącz / Wyłącz**.

- Aby włączyć urządzenie, należy podłączyć styki do sieci.
- Aby wyłączyć urządzenie, należy odłączyć styki i nacisnąć przycisk przez kilka sekund.

Nie można wyłączyć PEL, gdy jest podłączony do źródła zasilania lub gdy trwa rejestracja (lub gdy urządzenie jest w trybie oczekiwania).

Instalacja karty SIM

Jest niezbędna do połączenia 3G-UMTS/GPRS
Odkręcić 2 śruby gniazda karty SIM i zdjąć pokrywę.
Włożyć kartę SIM zgodnie ze wskazaniem. Założyć pokrywę i dokręcić 2 śruby.

Przycisk **Wybór**.

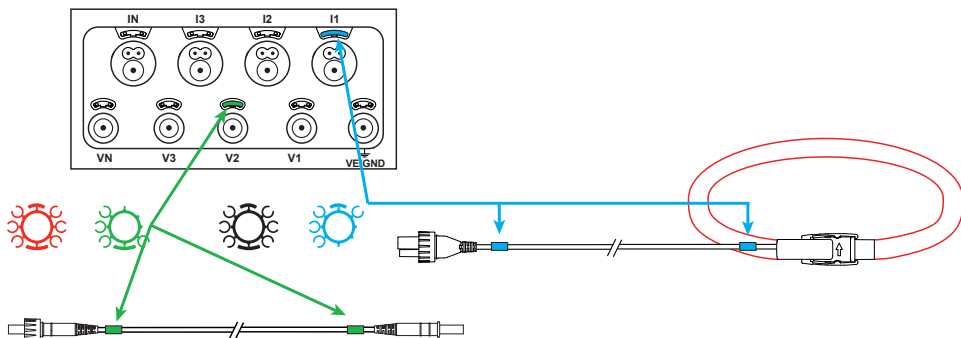
Nacisnąć przycisk i przytrzymać. Lampki kontrolne **REC**, **✱**, **•••** i **||||** włączają się kolejno na 3 sekundy każda. Zwolnić przycisk, gdy włączy się wybrana funkcja.

- Po zwolnieniu przycisku przy podświetlonej lampce kontrolnej **REC**, rejestracja włącza się lub wyłącza się.
- Po zwolnieniu przycisku, gdy włączono lampkę kontrolną **•••**, Wi-Fi włącza się lub wyłącza.
- Po zwolnieniu, gdy włączono lampkę kontrolną **✱**, połączenie Bluetooth włącza się lub wyłącza.
- Po zwolnieniu, gdy włączyła się lampka kontrolna, 3G-UMTS/GPRS włącza się lub wyłącza.

MONTAŻ OZNACZEŃ KOLOROWYCH




Przy pomiarach wielofazowych, należy oznakować czujniki prądowe, przewody zasilające i styki, pierścieniami i kołkami kolorowymi dostarczonymi z urządzeniem, przydzielając odpowiedni kolor do każdego styku.

- Odczepić odpowiednie kołki i umieścić je w otworach nad stykami (duże dla styków natężenia, małe dla styków napięcia).
- Zaczepić pierścienie w takim samym kolorze na każdym końcu przewodu podłączonego do styku.



LAMPKI KONTROLNE


Lampki kontrolne	Kolor i funkcja
	Zielona lampka kontrolna: Sieć Lampka kontrolna włączona: urządzenie podłączone do sieci za pomocą zasilania zewnętrznego (zasilacz w opcji). Lampka kontrolna wyłączona: urządzenie jest zasilane z akumulatora.
	Czerwona / pomarańczowa lampka kontrolna: Akumulator Gdy urządzenie podłączone do sieci, akumulator ładuje się. Lampka kontrolna wyłączona: akumulator naładowany. Pomarańczowa lampka kontrolna włączona: ładowanie akumulatora. Pomarańczowa lampka kontrolna miga: akumulator jest ładowany po całkowitym rozładowaniu. Czerwona lampka kontrolna miga: słaby akumulator (i nie ma zasilania z sieci).
	Czerwona lampka kontrolna: Kolejność faz Lampka kontrolna wyłączona: kolejność faz jest prawidłowa. Lampka kontrolna miga: kolejność faz nie jest prawidłowa.
OL	Czerwona lampka kontrolna: Przekroczenie zakresu pomiaru Lampka kontrolna wyłączona: nie ma przekroczenia zakresu na wejściach. Lampka kontrolna miga: przynajmniej jedno wejście wykazuje przekroczenie, nie ma przewodu lub podłączono go do złego styku.
	Czerwona/zielona lampka kontrolna: Karta SD Zielona lampka kontrolna włączona: karta SD została rozpoznana i nie jest zablokowana. Czerwona lampka kontrolna włączona: nie ma karty SD lub jest zablokowana lub nie rozpoznano jej. Czerwona lampka kontrolna miga: karta SD instaluje się. Lampka kontrolna miga przemiennie na czerwono i zielono: karta SD jest pełna. Bładozielona lampka kontrolna miga: karta SD zapełni się przed zakończeniem bieżącej rejestracji.
	Zielona lampka kontrolna: 3G-UMTS/GPRS Lampka kontrolna wyłączona: połączenie 3G-UMTS/GPRS wyłączone (nieaktywne) Lampka kontrolna włączona: połączenie 3G-UMTS/GPRS aktywne, nie ma transmisji Lampka kontrolna miga: połączenie 3G-UMTS/GPRS aktywne i trwa transmisja

Lampki kontrolne	Kolor i funkcja
	Zielona lampka kontrolna: Wi-Fi Lampka kontrolna wyłączona: Wi-Fi nie włącza się. Lampka kontrolna włączona: Wi-Fi włącza się, ale nie nadaje. Lampka kontrolna miga: trwa transmisja Wi-Fi.
	Lampka kontrolna niebieska: Bluetooth Lampka kontrolna wyłączona: połączenie Bluetooth jest wyłączone. Lampka kontrolna włączona: połączenie Bluetooth jest włączone, ale nie ma transmisji. Lampka kontrolna miga: połączenie Bluetooth włączone i trwa transmisja.
REC	Czerwona lampka kontrolna: Zapis Lampka kontrolna wyłączona: brak zapisu. Czerwona lampka kontrolna miga: rejestrator w trybie oczekiwania. Czerwona lampka kontrolna włączona: rejestrator w trybie rejestracji.
	Zielona/pomarańczowa lampka kontrolna: Włącz / Wyłącz Zielona lampka kontrolna włączona: Urządzenie jest zasilane przez wejścia napięcia. Lampka kontrolna pomarańczowa miga: Urządzenie jest zasilane z akumulatora. Zasilanie przez wejścia napięcia jest wyłączone lub napięcie zasilania jest za małe.

KARTA PAMIĘCI SD

PEL obsługuje karty SD i SDHC, sformatowane w systemie FAT32, o pojemności 32 GB.

PEL jest dostarczany ze sformatowaną kartą SD. Montaż nowej karty SD:

- Sprawdzić, czy nowa karta SD nie jest zablokowana.
- Sformatować kartę SD za pomocą PEL Transfer (metoda zalecana) lub za pomocą komputera PC.
- Otworzyć nasadkę z elastomeru oznaczoną .
- Nacisnąć kartę SD w urządzeniu i wyjąć ją.

 Ostrzeżenie: nie wyjmować karty SD jeżeli trwa zapis.

- Włożyć nową kartę SD i wcisnąć do oporu.
- Założyć zatyczkę elastomerową, aby zachować szczelność urządzenia.



INSTALACJA PEL TRANSFER®

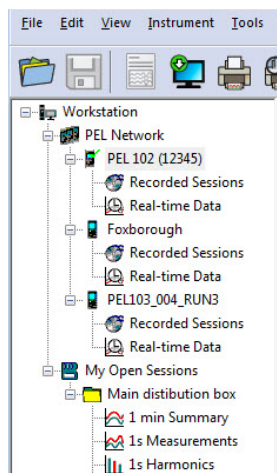
 Nie należy podłączać urządzenia do komputera PC przed zainstalowaniem oprogramowania i sterowników.

- Pobrać ostatnią wersję PEL Transfer ze strony internetowej www.chauvin-arnoux.com.
- Uruchomić **setup.exe**.
- Postępować zgodnie z instrukcjami instalacji.

Kompletne instrukcje instalacji dostarczone na instrukcja obsługi.

OTWIERANIE PEL TRANSFER


- Podłączyć wejścia napięcia PEL do zasilania. Urządzenie uruchamia się.
- Podłączyć PEL do komputera PC za pomocą dostarczonego przewodu USB. Należy zaczekać do zakończenia instalacji sterowników przed kontynuacją.
- Kliknąć dwa razy ikonę PEL  na pulpicie, aby otworzyć PEL Transfer.
- Wybrać ikonę **Dodaj urządzenie**  na pasku narzędzi lub w menu głównym **Urządzenie**.
- Postępować zgodnie z kreatorem **Dodaj przyrząd**. Jeżeli PEL Transfer nie wykrywa urządzenia na liście rozwijanej, należy kliknąć przycisk Aktualizuj.
- Po nawiązaniu połączenia z urządzeniem jego nazwa wyświetla się po lewej stronie okna w gałęzi **Sieć PEL** struktury plików.



Przykład katalogu Sieć PEL

KONFIGURACJA URZĄDZENIA

Aby skonfigurować PEL, należy wybrać urządzenie z katalogu Sieć PEL.

Otworzyć okno dialogowe **Konfiguruj urządzenie**, klikając ikonę **Konfiguruj**  na pasku narzędzi, w menu **Urządzenie** lub w polu **Stan**.

To okno dialogowe zawiera kilka zakładek:

- **Informacje ogólne:** zawiera pola umożliwiające przydział nazwy do urządzenia, opcje sterowania wyłączaniem automatycznym, ustawienia wyświetlacza LCD, działania przycisków, ustawienia zegara i formatowanie karty SD.
- **Komunikacja:** opcje dotyczące połączenia Bluetooth, Wi-Fi, sieci Ethernet i 3G-UMTS/GPRS.
- **Pomiar:** wybór systemu dystrybucji, współczynnika napięcia i wybór częstotliwości.
- **Czujnik prądowy:** wykrycie czujników prądowych i wybór natężenia nominalnego obwodu pierwotnego.
- **Rejestracja:** wybór ustawień parametrów rejestracji.
- **Liczniki:** Zerowanie liczników i opcje zerowania liczników częściowych energii.
- **Alarmy:** programowanie alarmów.
- **Wartości nominalne:** definiowanie wartości nominalnych.
- **L452:** podłączanie urządzeń Data Logger do urządzenia.
- **Raport:** konfigurowanie raportów i wysyłania we wiadomości e-mail


Kliknąć **OK**, aby przesłać nową konfigurację do urządzenia.

URUCHOMIENIE REJESTRACJI (WŁĄCZ / WYŁĄCZ)

Aby uruchomić rejestrację, należy postępować w jeden z następujących sposobów:

- **W PEL Transfer:** Należy wybrać odpowiednią opcję w zakładce **Zapis** modułu Konfiguracja. Urządzenie można skonfigurować, aby włączyć rejestrację o określonej godzinie lub natychmiast po zakończeniu konfiguracji urządzenia.
- **W urządzeniu:** Nacisnąć przycisk **Wybór** i przytrzymać go, aż włączy się lampka kontrolna **REC**, następnie należy zwolnić przycisk. Urządzenie uruchamia rejestrację zgodnie z ustawieniami wprowadzonymi podczas konfiguracji.

Aby wyłączyć rejestrację, należy postępować w jeden z następujących sposobów:

- **W PEL Transfer:** W menu wybrać **Urządzenie > Wyłącz zapis** .
- **W urządzeniu:** Nacisnąć przycisk **Wybór** i przytrzymać go, aż włączy się lampka kontrolna **REC**, następnie należy zwolnić przycisk.

WYŚWIETLANIE ZAPISU

Zarejestrowane dane można przesłać w dwa sposoby do komputera PC, aby je wyświetlić i wygenerować raport:

- Kartę SD można wyjąć z urządzenia i podłączyć do komputera PC za pomocą czytnika kart. Uruchomić PEL Transfer, wybrać polecenie **Otwórz** w Menu **Plik**, wskazać plik ICP z wybranym numerem sesji na karcie SD i zaznaczyć **Otwórz**.
- Bezpośrednie połączenie między komputerem a PEL (USB, Ethernet, Wi-Fi lub Bluetooth). Uruchomić PEL Transfer, uruchomić połączenie z urządzeniem, zaznaczyć je (zwrócić uwagę, czy jest podłączone) w strukturze drzewa, a następnie wybrać **Sesje zarejestrowane**. Kliknąć dwa razy wybraną sesję. Po zakończeniu pobierania, wybrać pobrany test i kliknąć przycisk **Otwórz** w oknie dialogowym Pobieranie.

W obu przypadkach sesja jest dodawana do pozycji **Moje otwarte sesje** w strukturze drzewa. Następnie można wyświetlić dane.

INSTRUKCJA OBSŁUGI

https://www.chauvin-arnoux.com/COM/CA/doc/Instrukcja_obsługi_PEL106.pdf

