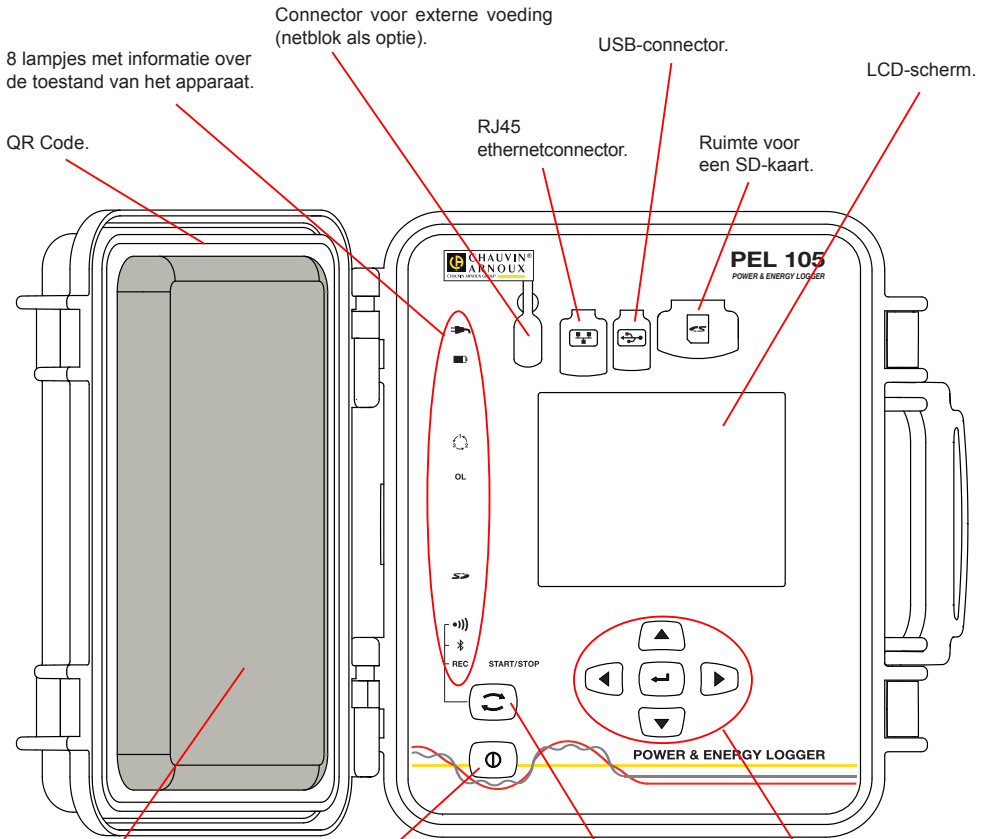


SNELSTARTGIDS VOOR DE PEL 105 (NL)



Tas voor het opbergen van de waterdichte doppen van de klemmen.

Pijltoetsenbord: vier browstoetsen en een validatietoets (toets **Enter**).

Toets **Aan/Uit**.

- Sluit voor het inschakelen van het apparaat de klemmen aan op het spanningsnet.
- Maak voor het uitschakelen van het apparaat de klemmen los en houd de knop enkele seconden ingedrukt.

U kunt de PEL niet uitschakelen zolang deze is aangesloten op een voedingsbron of zolang deze bezig is met registreren (of een registratie wacht).

Toets **Selectie**.

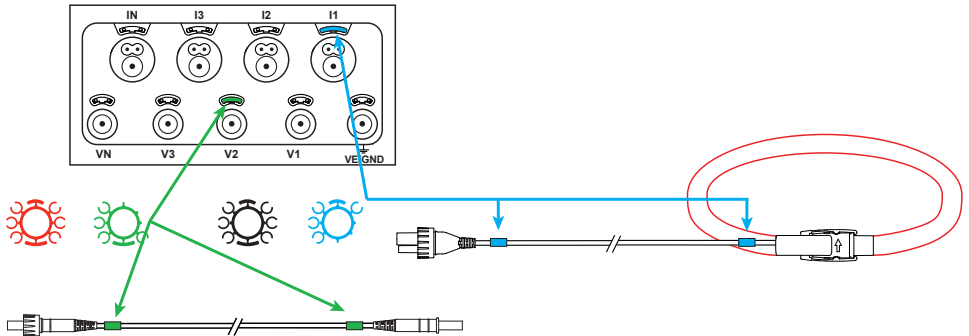
Druk op de toets en houd deze ingedrukt. De lampjes **REC**, **•))** en **⌘** gaan na elkaar ieder 3 seconden branden. Laat de toets los wanneer de gewenste functie brandt.

- Als u deze loslaat terwijl het lampje **REC** brandt, start of stopt het registreren.
- Als u deze loslaat terwijl het lampje **•))** brandt, wordt de Wifi in- of uitgeschakeld.
- Als u deze loslaat terwijl het lampje **⌘** brandt, wordt de Bluetooth verbinding in- of uitgeschakeld.






INSTALLATIE VAN DE GEKLEURDE MARKERINGEN



Voor meerfasen metingen markeert u de stroomsensoren, de spannings snoeren en de klemmen met de met het apparaat meegeleverde gekleurde ringen en stiften, waarbij iedere klem een kleur toegewezen krijgt.

- Maak de juiste stiften los en plaats ze in de gaten boven de klemmen (de grote voor de stroomklemmen, de kleine voor de spanningsklemmen).
- Klik een ring in dezelfde kleur vast op ieder uiteinde van het snoer dat op de klem zal worden aangesloten.




LAMPJES

Lampjes	Kleur en functie
	<p>Groen lampje: Netspanning Lampje aan: het apparaat is aangesloten op het spanningsnet d.m.v. de externe voeding (netblok als optie). Lampje uit: het apparaat werkt op de accu of via de spanningsingangen.</p>
	<p>Oranje/rood lampje: Accu Wanneer het apparaat is aangesloten op het spanningsnet, wordt de accu opgeladen. Lampje uit: accu vol. Oranje lampje knippert: accu wordt opgeladen. Het rode lampje knippert twee keer per seconde: accu bijna leeg (en geen netspanning).</p>
	<p>Rood lampje: Volgorde van de fasen Lampje uit: volgorde fasedraaiing correct. Lampje knippert een keer per seconde: volgorde fasedraaiing niet correct.</p>
OL	<p>Rood lampje: Overschrijding van het meetbereik Lampje uit: geen overschrijding op de ingangen. Lampje knippert een keer per seconde: minstens een ingang wordt overschreden. Lampje aan: er mist een snoer of dit is op een verkeerde klem aangesloten.</p>
	<p>Rood/groen lampje: SD-kaart Groen controlelampje brandt: de SD-kaart is OK. Rood controlelampje brandt: SD-kaart afwezig of vergrendeld. Rood lampje knippert: SD-kaart wordt geïnitieerd. Lampje knippert afwisselend rood en groen: SD-kaart vol. Het rode lampje knippert iedere 5s 1 keer: voor het einde van de lopende registratie zal de SD-kaart vol zijn.</p>
	<p>Groen lampje: Wifi Lampje uit: de Wifi is niet ingeschakeld. Lampje aan: de Wifi is ingeschakeld, maar zendt niet uit. Lampje knippert: overdracht via Wifi bezig.</p>

Lampjes	Kleur en functie
	Blauw lampje: Bluetooth Lampje uit: Bluetooth-verbinding uit. Lampje aan: Bluetooth-verbinding aan, maar zonder overdracht. Lampje knippert: Bluetooth-verbinding aan en bezig met overdracht.
REC	Groen lampje: Registratie Het lampje knippert iedere 5s: opnemer in stand-by. Het lampje knippert iedere 5s twee keer: opnemer in registratiemodus.
	Groen/oranje lampje: Aan/Uit Groen controlelampje brandt: Het apparaat werkt via de spanningsingangen. Oranje lampje knippert: Er is geen voeding via de spanningsingangen.

INSTALLATIE VAN PEL TRANSFER®

 Sluit het apparaat niet aan op de PC alvorens de softwareprogramma's en de pilots geïnstalleerd te hebben.


- Plaats de CD in de CD-ROM drive.
- Ga naar de directory **PEL_Transfer_software** en start **setup.exe**.
- Volg daarna de installatie-instructies.

Opmerking: Zie voor de volledige installatie-instructies de handleiding op de CD-ROM.

SD GEHEUGENKAART

De PEL accepteert SD- en SDHC-kaarten, geformatteerd in FAT32, tot een capaciteit van 32 Go.


De PEL wordt geleverd met een geformatteerde SD-kaart. Als u een nieuwe SD-kaart wilt installeren:

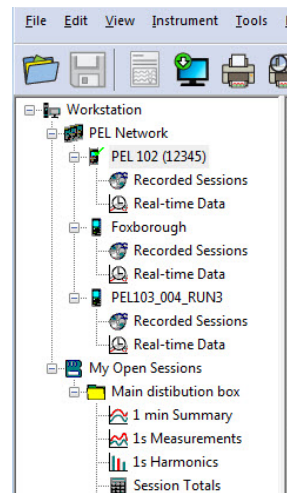
- Controleer of de nieuwe SD-kaart niet vergrendeld is.
- Formateer de SD-kaart met behulp van de PEL Transfer (aanbevolen) of van een PC.
- Open het kapje van elastomeer met de markering .
- Druk op de SD-kaart die zich in het apparaat bevindt en neem deze uit.

 Let op: neem de SD-kaart niet uit als er een registratie bezig is.

- Plaats de nieuwe kaart en duw deze volledig naar binnen.
- Zet het kapje van elastomeer terug om het apparaat waterdicht te houden.

OPENEN VAN PEL TRANSFER

- Sluit de spanningsingangen van de PEL aan op het spanningsnet. Het apparaat schakelt in.
- Sluit de PEL aan op de PC met behulp van de meegeleverde USB-kabel. Wacht tot de pilots klaar zijn met installeren, alvorens door te gaan.
- Dubbelklik op de icoon van de PEL  op het bureaublad om PEL Transfer te openen.
- Selecteer de icoon **Apparaat toevoegen**  in de werkbalk of in het hoofdmenu **Apparaat**.
- Volg de instructies van de wizard **Een apparaat toevoegen**. Als PEL Transfer het apparaat niet in de vervolgkeuzelijst detecteert, klik dan op de knop Bijwerken.
- Wanneer de verbinding van het apparaat tot stand is gebracht, moet de naam hiervan aan de linkerzijde van het venster verschijnen in de **tak PEL netwerk** van de boomstructuur.



Voorbeeld directory PEL netwerk

CONFIGURATIE VAN HET APPARAAT

Selecteer voor het configureren van uw PEL het apparaat in de directory PEL Netwerk.

Open het dialoogvenster **Het apparaat configureren** door op de icoon **Configureren**  in de werkbalk te klikken in het menu **Apparaat** of in de zone **Status**.

Dit dialoogvenster heeft 6 tabs:

- **Algemeen:** Bevat velden waarmee het apparaat een naam gegeven kan worden, opties voor automatische uitschakeling en bediening van het LCD-scherm en knoppen voor de werking, het instellen van de klok en het formateren van de SD-kaart.
- **Communicatie:** Opties m.b.t. de Wifi, de Bluetooth-verbinding en het Ethernet.
- **Meten:** Selectie van het distributiesysteem, verhouding van de spanningen en selectie van de frequentie
- **Stroomsensor:** detectie van de stroomsensoren en keuze van de primaire nominale stroom.
- **Registratie:** Opties voor selectie van de registratieparameters.
- **Tellers:** Reset van de tellers en opties voor het resetten van de gedeeltelijke energietellers.


Klik op **OK** om de nieuwe configuratie naar het apparaat over te zetten.

OPSTARTEN VAN EEN REGISTRATIE (AAN/UIT)

Ga voor het opstarten van een registratie op een van de volgende manieren te werk:

- **In PEL Transfer:** Selecteer de juiste optie in de tab **Registratie** van het dialoogvenster Configuratie. Het apparaat kan geconfigureerd worden om met een registratie te beginnen, ofwel op een datum en tijdstip in de toekomst, ofwel onmiddellijk nadat het apparaat geconfigureerd is.
- **Op het apparaat:** Druk op de knop **Selectie** en houd deze ingedrukt totdat het lampje **REC** gaat branden en laat het daarna weer los. Het apparaat begint met de registratie aan de hand van de instellingen van de voorgaande configuratie.

Ga voor het stoppen van een registratie op een van de volgende manieren te werk:

- **In PEL Transfer:** Selecteer in het menu **Apparaat > De registratie stoppen** .
- **Op het apparaat:** Druk op de knop **Selectie** en houd deze ingedrukt totdat het lampje **REC** gaat branden en laat het daarna weer los.

WEERGAVE VAN DE REGISTRATIE

De geregistreerde gegevens kunnen op twee manieren overgezet worden op de PC om hier weergegeven te worden en om rapporten te genereren:

- De SD-kaart kan uit het apparaat gehaald worden en op de PC worden aangesloten via de meegeleverde SD-kaartlezer. Start PEL Transfer op, selecteer het commando **Openen** in het menu **Bestand**, zet de cursor op het ICP-bestand met het gewenste sessienummer op de SD-kaart en selecteer **Openen**.
- Rechtstreekse verbinding tussen de PC en de PEL (USB, Ethernet, Wifi of Bluetooth). Start PEL Transfer op, open een verbinding naar het apparaat, selecteer deze (zorg dat deze aangesloten is) in de boomstructuur en selecteer vervolgens **Geregistreerde sessies**. Dubbelklik op de gewenste registratiesessie.

Selecteer, wanneer het downloaden klaar is, de gedownloade test en klik op de knop **Openen** in het dialoogvenster Downloaden. In beide gevallen wordt de sessie toegevoegd aan **Mijn geopende sessies** in de boomstructuur. De gegevens kunnen dan weergegeven worden.